

EL SIG DE LA SORTIDA D'ESTUDI A LA VALL DE LORD



Dissabte, 22 d'octubre 2016

Capa A: Paisatge

“La meitat de la bellesa d'un lloc depèn del paisatge i l'altra meitat de qui el contempla”

Lin Yutang

“El paisatge no existeix fins que una porció d'espai terrestre rep una mirada humana que l'ordena i el converteix en això: paisatge”

Horaci Capel

(del llibre [“Espacios globales y lugares próximos”](#))






			
			Unitat de Paisatge 16: Port del Comte - Vall de Lord
Port del Comte-Vall de Lord			
COMARQUES:	Alt Urgell, Berguedà i Solsonès.		
SUPERFÍCIE:	19.758 ha.		
MUNICIPIIS:	La unitat inclou, totalment o parcialment, els següents municipis: Capolat, Castellat del Riu, Cercs, Figols, Gósol, Guixers, Josa i Tulxén, la Coma i la Pedra, la Vansa i Fómols, l'Espanyola, Lladurs, Montmajor, Navés, Odèn, Saldes i Sant Llorenç de Morunys.		
PAISATGES D'ATENCIÓ ESPECIAL:	Aquesta unitat comprèn gran part del paisatge d'atenció especial dels «Mosaics agroforestals del Berguedà i el Solsonès».		
			

Figura 16.1 Montserrat des del coll de Jou.

A.1.- Trets distintius

- Elements naturals que constitueixen el paisatge
- Evolució històrica del paisatge
- Paisatges actuals i les seves dinàmiques
- Expressió artística del paisatge
- Valors del paisatge.
- Principals rutes i punts d'observació i gaudi del paisatge.
- Avaluació del paisatge: Debilitats, amenaces, forteses, oportunitats
- Objectius de qualitat paisatgística i proposta de mesures i accions.

Interessant l'anàlisi Dafo fet en l'apartat **Avaluació del paisatge** que reproduceix aquí, i que podeu llegir-lo amb tipografia més adequada si us baixeu el document clicant damunt d'ell.

AVALUACIÓ DEL PAISATGE

-Debilitats:

- La manca de rendibilitat econòmica de moltes forests condueix a l'abandonament de la gestió silvícola la qual ha estat la responsable fins avui de l'actual estructura i dimensió de la massa forestal.

- L'abandonament de les activitats agrícoles i ramaderes. Aquest fet és una conseqüència del declivi demogràfic i econòmic fruit de la no integració dels sectors productius tradicionals amb els emergents. El resultat és un abandonament generalitzat dels paisatges més productius que ha provocat l'embosquiment de les parcel·les no mecanitzables.

- Pastures en declivi, fet que comporta una homogeneïtzació del paisatge per la pèrdua d'espais oberts i l'augment de la superfície ocupada per matollars i bosquines.

- A la rodalia de Sant Llorenç de Morunys, al terme municipal de la Coma i la Pedra i a les proximitats dels vials d'accés de la pista d'esquí de Port de Comte hi ha nombroses urbanitzacions residencials de baixa densitat. Per norma general es tracta de parcel·lacions amb poques edificacions, amb problemes en els vials i de baixa qualitat urbanística.

-Amenaces:

- La fàbrica de materials de construcció Knauf, localitzada al municipi de Guixers, ben a prop del pantà de Llosa del Cavall genera uns ingressos econòmics molt importants a la zona, però també té una important incidència visual en el conjunt de la unitat. És visible des de la llunyania pel pols de guix que cobreix la instal·lació i els boscos de la rodalia.

- L'absència de gestió dels espais inclosos en el Pla d'espais d'interès natural pot comportar el deteriorament d'aquells valors paisatgístics quals es va protegir aquell espai, fins i tot el seus valors paisatgístics.

-Fortaleses:

- Aquesta unitat és d'un valor estètic remarcable; bona part d'aquesta vàlua recau en el vigor del relleu, la frondositat de la vegetació i l'existència de l'embassament de Llosa del Cavall, que augmenta el contrast i el cromatisme entre els elements de la unitat.

- La força del relleu de la Vall de Lord propicia que existeixi un bon nombre de miradors sobre la unitat. Sense cap mena de dubte, els dos miradors de més abast i millor profunditat visual es troben al

coll de Jou i a la mola de Lord. Altres punts de gran interès són el coll de Jouet i la mola de Busa, entre d'altres.

- La importància dels paisatges de l'aigua conformats pel riu Cardener, l'Aigua de Vall, l'Aigua d'Ora i l'embassament de la Llosa del Cavall, que són, sens dubte, dels que més valor estètic concentren, sovint generadors de llegendes i mites, sintetitzen excel·lentment l'estètica del paisatge com a interacció entre natura i cultura.

- La gran implicació i identificació de la població amb el seu paisatge, cada vegada més mobilitzada en la preservació dels seus valors, es pot considerar una escola d'aprenentatge per a la sensibilització de la societat del Port del Comte-Les Vall de Lord per la defensa del seu paisatge.

-Oportunitats:

- La unitat acull un gran nombre de miradors amb panoràmiques de gran vàlua. Seria interessant promocionar aquests punts, tot dissenyant itineraris que relliguessin miradors i vies paisatgístiques. De la mateixa manera, també seria interessant dotar de taules d'interpretació tots aquests punts, tal com ja s'ha fet a coll de Jou.

- La unitat és travessada pel camí dels Bons Homes. Aquesta ruta (que, de fet, té reconeixement de GR) pot ser utilitzada com a reclam turístic i com a dinamitzador dels productes culturals que ofereix la unitat.

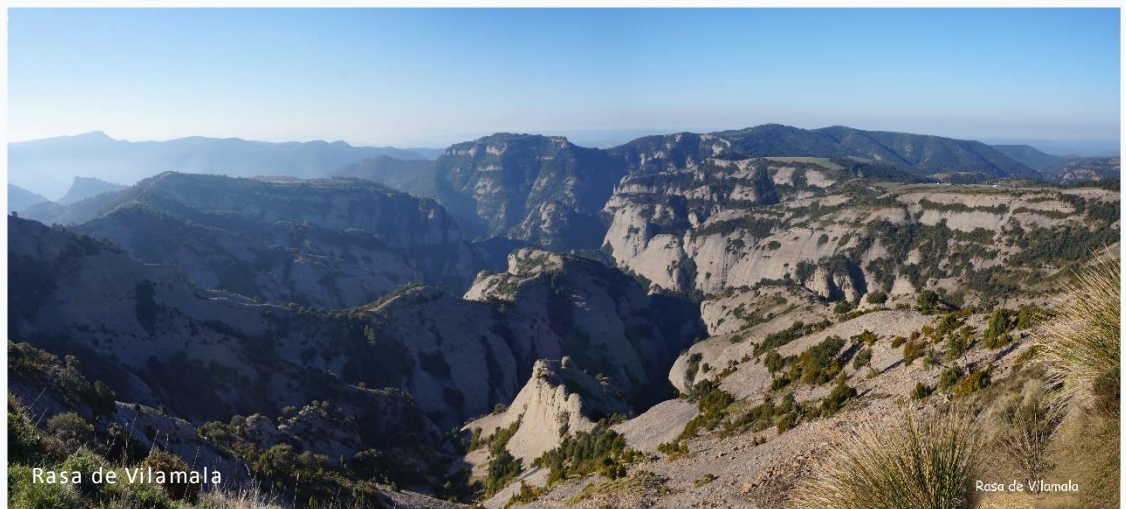
- L'embassament de Llosa del Cavall represa les aigües del Cardener des de 1997. Aquest espai representa una oportunitat per oferir un major nombre d'activitats de gaudi del paisatge, com ara piragüisme o passejos en barca.





Port del Comte

Port de Conte



Rasa de Vilamala

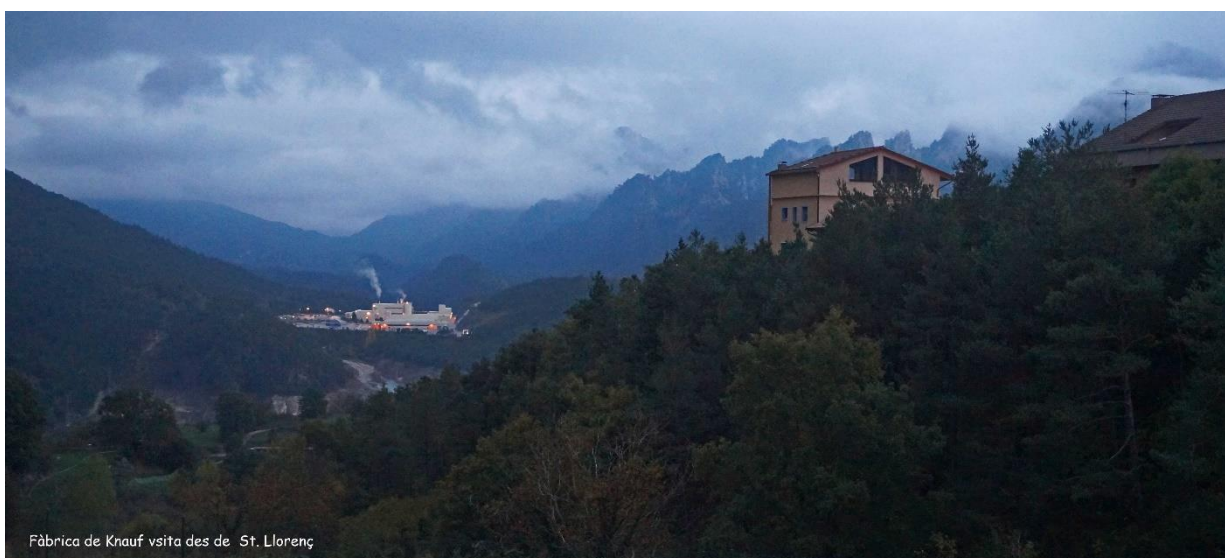
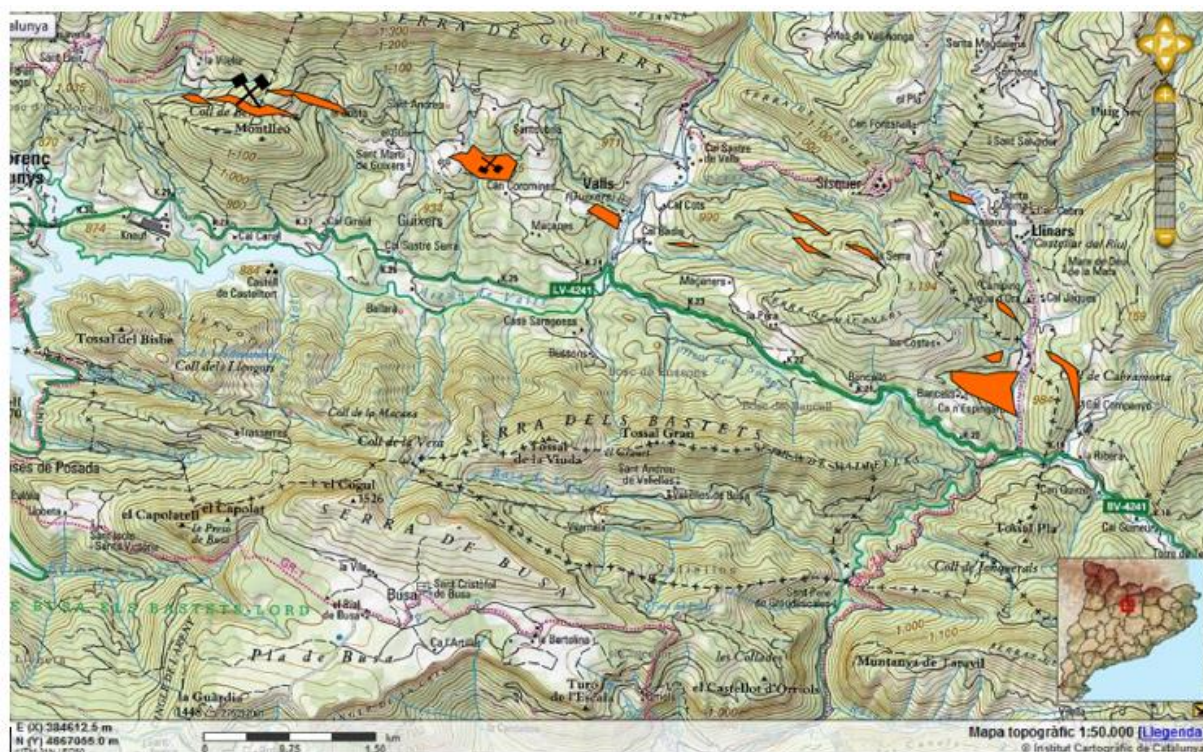
Rasa de Vilamala



Roca Canalda i Port de Conte

A.2.- Extracció de guixos a Guixeres, utilitzats per la fabricació de plaques de guix de la marca [Knauf](#)

(Si voleu més informació passeu el ratolí per damunt i després +clic)





Generalitat de Catalunya
Departament de Medi Ambient
i Habitatge
Direcció General del Medi Natural

GEOZONA 152 DISCORDANCES PROGRESSIVES DE SANT LLORENÇ DE MORUNYS

(Si voleu el document passeu el ratolí per damunt i després +clíc)

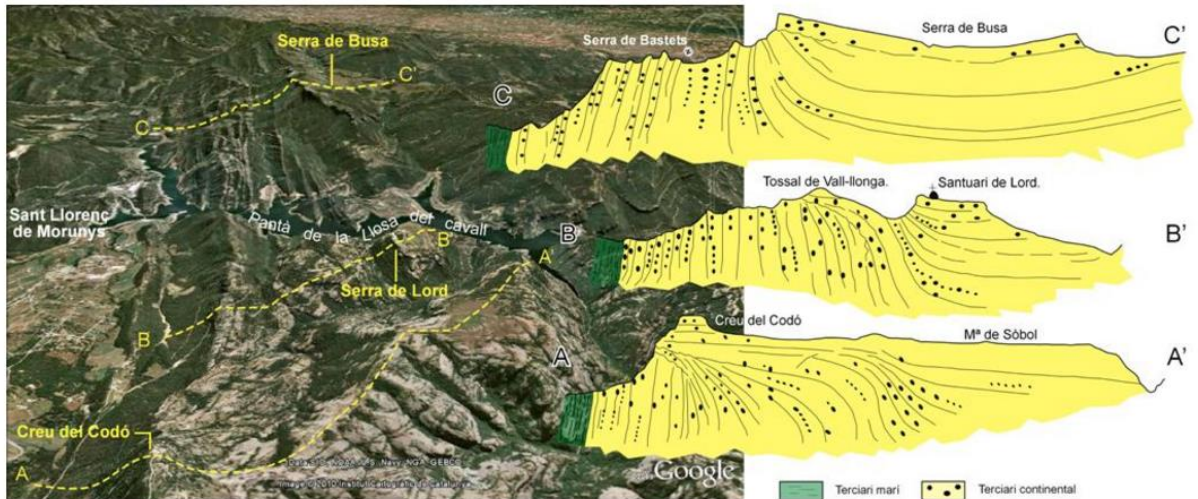
La geozona se situa exactament entre l'encavalcament frontal dels Pirineus i l'anticlinal de Puig-reig:



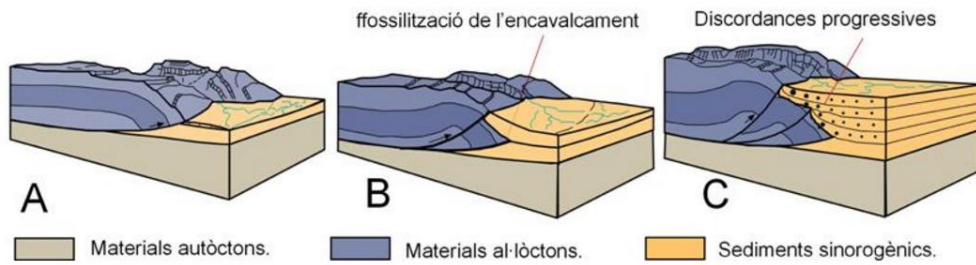
Les discordances progressives de Sant Llorenç de Morunys representen un espectacular i il·lustratiu registre de les relacions que es poden produir en aquelles situacions en que la tectònica i sedimentació es produeixen de manera simultània. La tectònica, en aquest cas d'encavalcaments, generà un relleu per darrera el front d'encavalcaments, mentre que la part frontal topogràficament més baixa recollia els productes de l'erosió del relleu format (conglomerats). La progressió de la tectònica determina que els propis estrats de conglomerats recents depositats es veiessin involucrats en la tectònica. El resultat en són les discordances progressives.

Més informació: <http://geologia.udg.edu/geocamp/public/DescargaHTML.aspx?IdItinerari=107>

De nord a sud (d'esquerra a dreta) observem la població de Sant Llorenç del Munt, la Serra dels Bastets i la Serra de Busa (parcialment a l'horitzó). Al mig de la imatge s'observa l'embassament de la Llosa del cavall. A primer terme observem el Tossal de Vall-longa i la Serra de Lord a l'esquerra i dreta, respectivament. Aquests relleus mostren estrats disposats en ventall (discordança progressiva). A l'esquerra, la serra dels Bastets la constitueixen estrats cabussant cap al nord però invertits. Cap al sud, (i de manera progressiva) es van disposant més horitzontalment fins arribar a fer un sinclinal laxa a la serra de Busa. Aquesta disposició es veu representada en el clàssics esquemes modificats de Riba 1973, 1976 i (veure més endavant).



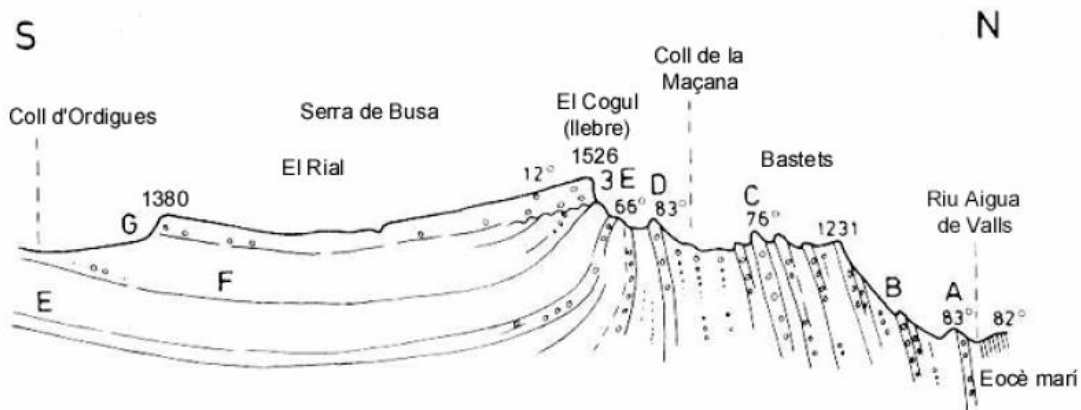
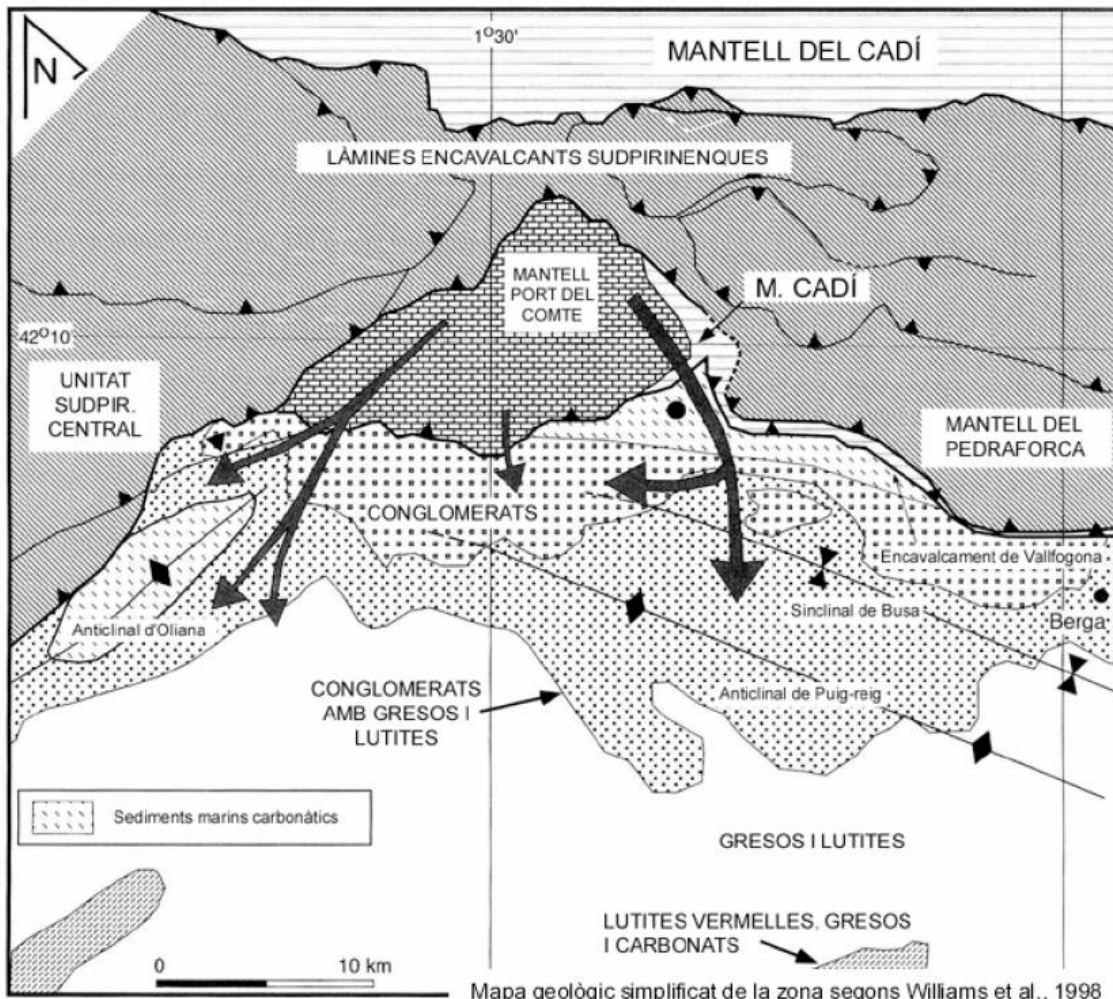
Les discordances progressives enregistren processos de sedimentació simultanis amb processos de deformació. En aquest cas, es tracta de la sedimentació dels conglomerats de la fm Berga i l'estructuració en encavalcaments de cobertura dels Pirineus - marge nord de la conca de l'Ebre.



Formació d'una discordància progressiva (modificat de Martínez, 1992).



Detall dels conglomerats de la formació Berga en el camí d'accés al mirador. En els còdols hi podem observar litologies diverses de la cobertura sedimentària dels Pirineus, amb còdols cenozoics i també mesozoics. A la part inferior de la imatge, sota la moneda, s'hi pot intuir un rudista (bivalve del Cretaci).



Gran enciclopèdia catalana

Sant Llorenç de Morunys

Sant Llorenç dels Piteus

LA DESTRUCCIO DE LA VILA DE SANT LLORENÇ DE MORUNYS, EL 20 DE GENER DE 1823, DURANT L' ANOMENADA GUERRA DELS MILICIANES.

Text basat en el llibre de Manuel Segret i Riu, APORTACIONS A LA HISTORIA DE LA VILA DE SANT LLORENÇ DE MORUNYS I COMARCA

El 20 de gener de 1823 la vila fou arrasada pel general Rotten com a represàlia pel no acatament de la Constitució de Cadis de 1812, aquest general dictar ordre de saqueig i crema afirmant que “borrarà del gran mapa de las Españas el nombrada y por ídole faccioso y rebelde pueblo de Sant Llorens de Morunys, alias Piteus, a cuyo fin será saqueado y entregado a la llamas...”

APORTACIONS A LA TOPONÍMIA DEL TERME I LA VILA DE SANT LLORENÇ DE MORUNYS O DELS PITEUS

Soci de la Societat Catalana de Geografia

Sebastià DATZIRA MASIP

Índex

Introducció

El territori

L'economia local

La Història

Els elements de la parla local

Recull i anàlisi dels topònims

Consideracions prèvies

La Vila

Carrers, places i portals

Esglésies i ermites

Camins i carreteres

Masos

Cursos d'aigua

Fonts

Orografia

Partides de terra i paratges

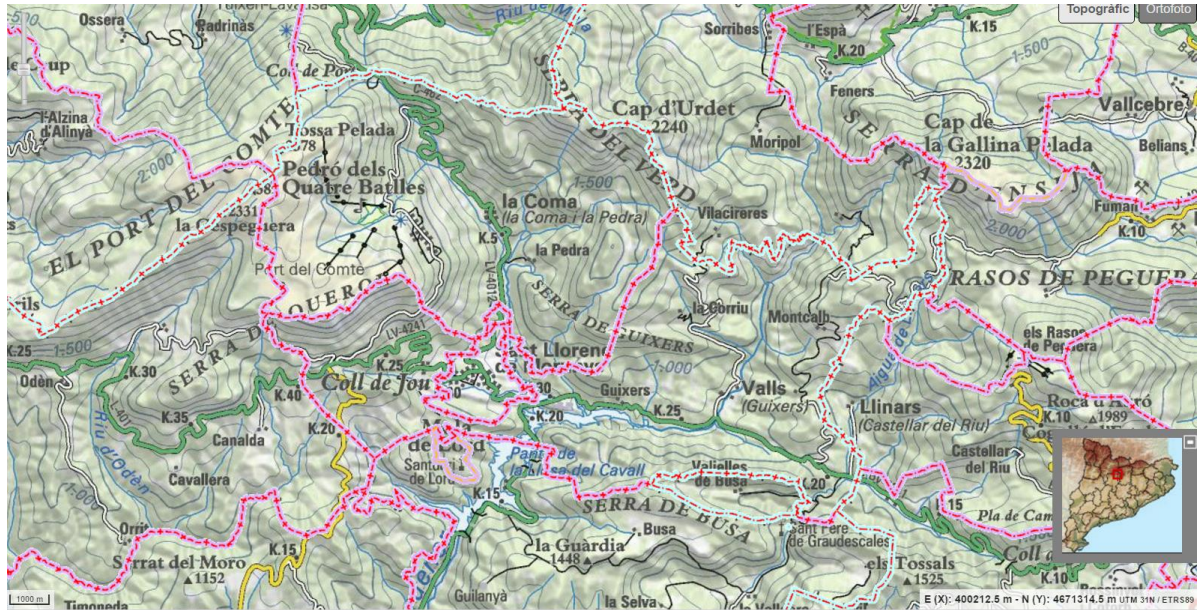
Conclusions

Bibliografia

Capa E: Municipalitats de la Vall

(Si voleu més informació passeu el ratolí per damunt i després +clic)

Sant Llorenç, Guixers i la Coma i la Pedra



Delimitació municipal (ICGC)

Limit oficial	
	Límit municipal
	Límit comarcal
	Límit de comunitat autònoma

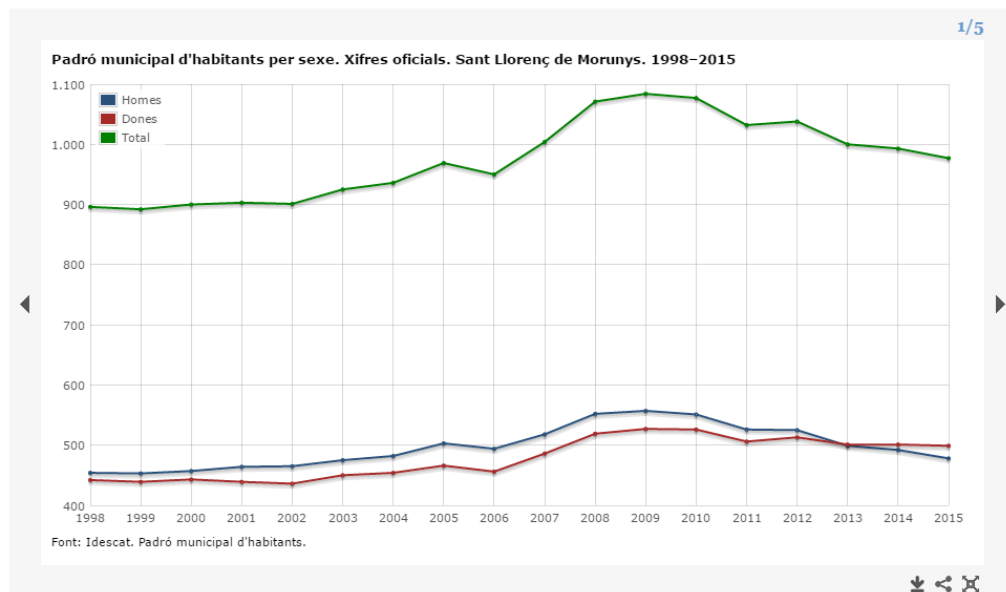
Els municipis en xifres (IDESCAT)

Sant Llorenç de Morunys Solsonès

Població (2015)	977
Superfície (km ²)	4,3
Altitud (m)	925
Longitud (°)	1,591839
Latitud (°)	42,137858

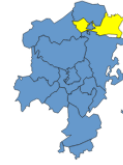


+ afegir indicadors d'aquest municipi a la vostra pàgina web

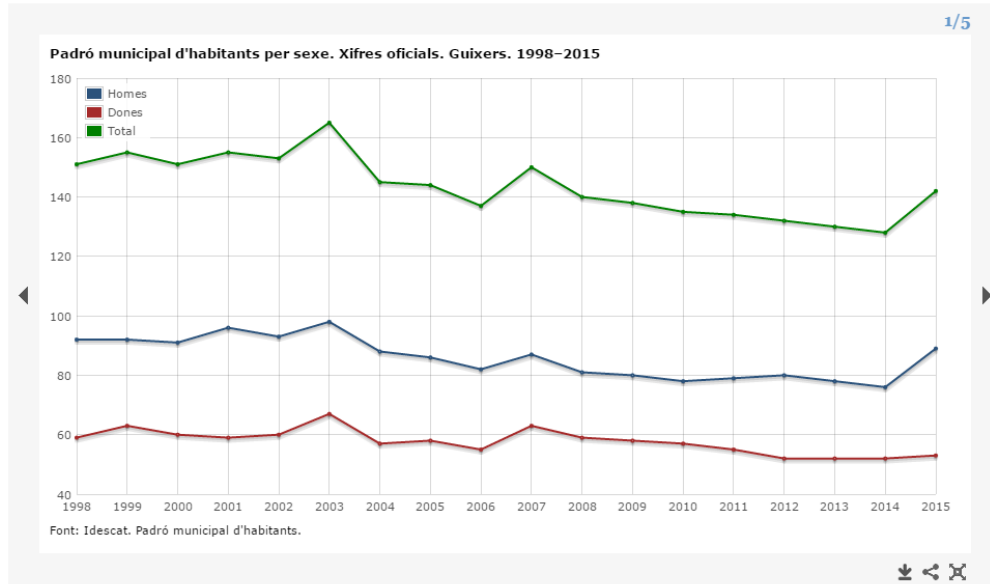


Guixers
Solsonès

Població (2015)	142
Superfície (km2)	66,4
Altitud (m)	840
Longitud (°)	1,667867
Latitud (°)	42,133136

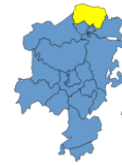


+ afegir indicadors d'aquest municipi a la vostra pàgina web

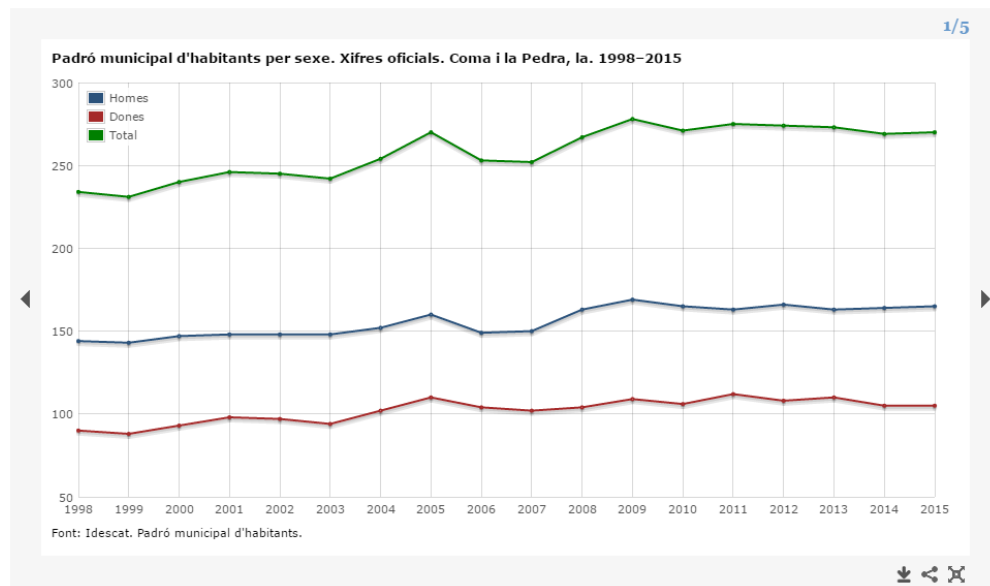


la Coma i la Pedra
Solsonès

Població (2015)	270
Superfície (km2)	60,6
Altitud (m)	1.004
Longitud (°)	1,590969
Latitud (°)	42,177022



+ afegir indicadors d'aquest municipi a la vostra pàgina web



Capa F: Initiatives

(Si voleu més informació passeu el ratolí per damunt i després +clik)

Projecte poma de muntanya



Associació cultural de Vall de Lord



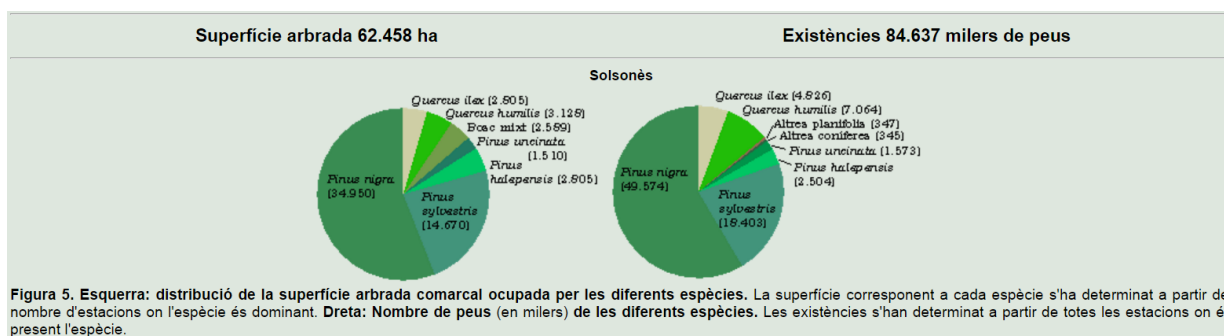
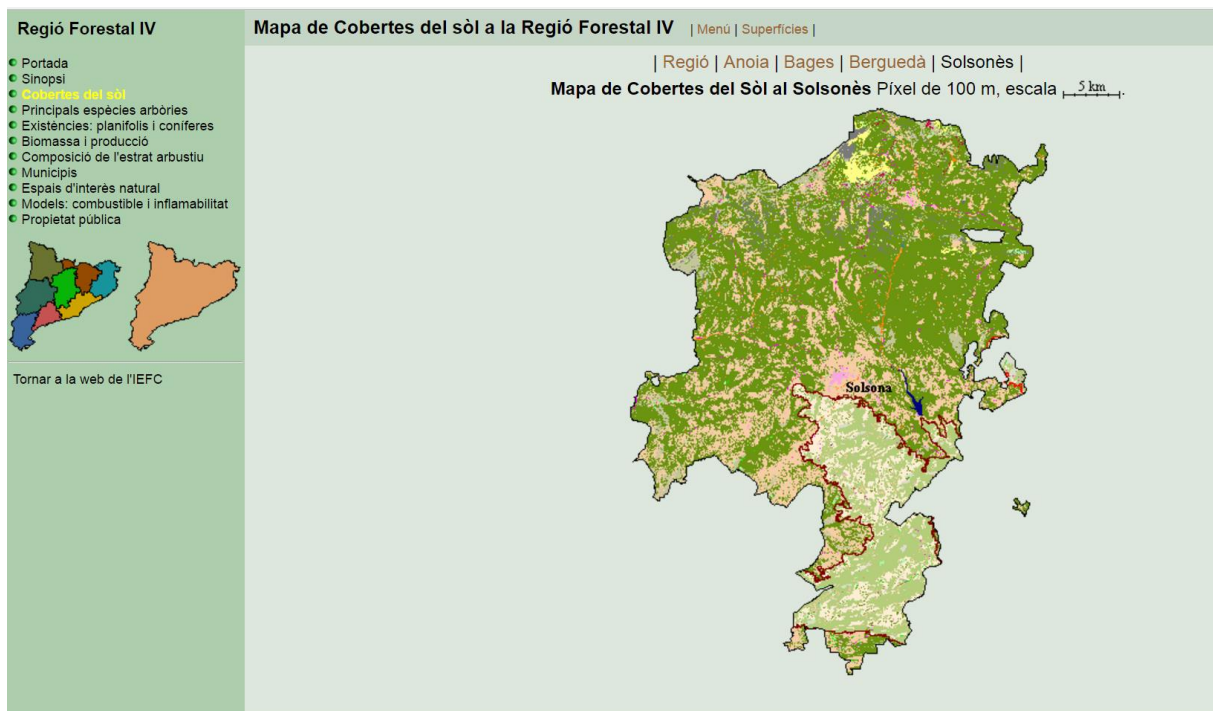
L'Associació Cultural de Vall de Lord és una institució fundada al 1946 per un grup de vilatans de Sant Llorenç de Morunys interessats per la història, tradicions i patrimoni cultural i paisatgístic de Vall de Lord.

DivulgaLord "Divulgació del patrimoni cultural i natural de la Vall de Lord



Capa G: Superfície arbrada de la comarca del Solsonès

(Si voleu més informació passeu el ratolí per damunt i després +clic)



Capa H: Espais Naturals Protegits

(Si voleu més informació passeu el ratolí per damunt i després +clíc)

